



ÖZEL
TARSUS
AMERİKAN
KOLEJİ

Covid-19 Önlemleri ve Okula Dönüş Kılavuzu

İÇİNDEKİLER

- 4 Eğitim ve Öğretim
- 5 Akademik Program
- 7 Psikolojik Danışmanlık ve Rehberlik Programı
- 9 Covid-19 Önlemleri
- 11 Temizlik ve Dezenfeksiyon İşlemleri
- 17 Ulaşım Organizasyon
- 19 Yatakhane
- 20 Diğer Kurallar
- 22 Sağlık Uygulamaları
- 24 Sıkça Sorulan Sorular

Sayın Velimiz ve Sevgili Öğrencimiz,

Covid-19 salgını, yaşamın her alanında etkisini gösterirken eğitim sistemimizi de etkilemiş ve okullar için yeni bir eğitim tasarımı gerekliliğini ortaya çıkarmıştır. Yeni eğitim ve öğretim yılında üst düzey öğrenme koşullarını oluşturarak öğrencilerimizin sağlıklı okullarına dönmelerini sağlamak önceliğimizdir.

Öğrencilerimize, öğretmenlerimize ve çalışma arkadaşlarımıza güvenli bir öğrenme ve eğitim ortamı sunmak için çalışma ve eğitim alışkanlıklarımızı yeniden düzenledik. Örgün eğitim ile eş zamanlı yürütülebilecek uzaktan öğrenmeye yönelik ve/veya öğretime ara verildiğinde tamamen uzaktan öğrenmeye elverişli sistemimizle her ne koşulda olursa olsun öğrencilerimizin nitelikli eğitim alabilmelerini hedefliyoruz.

SEV Okulları, Dünya Sağlık Örgütü tarafından "Uluslararası Kamu Sağlığı Acil Durum" ilan edilmesine neden olan Covid-19 salgını ile ilgili gelişmeleri; T.C. Sağlık Bakanlığı, T.C. Millî Eğitim Bakanlığı, T.C. Çalışma Bakanlığı, T.C. Aile ve Sosyal Politikalar Bakanlığı, Dünya Sağlık Örgütü, İl Pandemi Kurulları, İl ve İlçe Millî Eğitim Müdürlüklerinin yönergeleri ve

raporları doğrultusunda yakından takip eder. "Covid 19 Önlemleri ve Okula Dönüş Kılavuzu"; okullarımızda oluşturulan "Salgın Kurulları" tarafından, resmî kurumların belirlediği hususlar ve Millî Eğitim Bakanlığının yayımladığı "Eğitim Kurumlarında Hijyen Şartlarının Geliştirilmesi ve Enfeksiyon Önleme Kontrol Kılavuzu" referans alınarak hazırlanarak sizlere bu dokümanda sunulmuştur. Dünyada ve ülkemizde devam eden salgın sürecinde T.C. Sağlık Bakanlığı ve Millî Eğitim Bakanlığının alabilecekleri farklı kararlar doğrultusunda izlenecek yöntemler ve eylem planları sizlerle düzenli bir şekilde paylaşılacaktır. Alınan tüm önlem ve hayata geçirilen uygulamaların başarıya ulaşmasında öğretmenlerimiz, öğrencilerimiz, velilerimiz ve tüm çalışanlarımızın üzerine düşen görev ve sorumluluklar bulunmaktadır. Sağlıkla öğrenmeye devam edebilmek için tüm paydaşlarımız ile iş birliği ve açık iletişim içerisinde olmak bizler için büyük önem taşımaktadır.

SEV Okulları olarak yeni eğitim ve öğretim yılında öğrencilerimizle tekrar bir arada olmayı sabırsızlıkla bekliyor; sağlıklı, mutlu ve başarılı bir eğitim ve öğretim yılı diliyoruz.

EĞİTİM VE ÖĞRETİM

Çalışma Takvimi

Okul Çalışma Takvimimiz, T.C. Millî Eğitim Bakanlığı 03.07.2020 ve 15.08.2020 genelgesi doğrultusunda hazırlanmıştır. MEB'in alacağı farklı kararlar doğrultusunda güncellenecek ve resmî açıklamalara uygun şekilde takip edilecektir.

24 – 28 Ağustos 2020

Çevrim İçi Öğrenci Veli Oryantasyonları

31 Ağustos 2020

Eğitim-Öğretim Yılı'nın Çevrim İçi Başlangıcı

21 Eylül 2020

MEB tarafından duyurulacak sınıf seviyeleri ve yöntemler çerçevesinde eğitim-öğretimin yüz yüze başlaması

16 – 20 Kasım 2020

Sonbahar Dinlenme Tatili

23 Kasım 2020

İkinci Çeyrek Dönemin Başlangıcı

25 Ocak 2020 – 5 Şubat 2021

Yarıyıl Dinlenme Tatili

8 Şubat 2021

Üçüncü Çeyrek Dönemin Başlangıcı

12 Nisan – 16 Nisan 2021

İlkbahar Dinleme Tatili

19 Nisan 2021

Dördüncü Çeyrek Dönemin Başlangıcı

18 Haziran 2021

Eğitim Öğretim Yılı'nın Sona Ermesi

AKADEMİK PROGRAM

Sürekli değişen koşullara uyum sağlayarak çalışma ve eğitim programlarımızda değerlendirmelerimizi yaptık, akademik programımızı gerçekleştirebilmek için farklı senaryolar üzerinde çalıştık. Bu dokümanda sizlere tüm model ve senaryoların hazırlıkları sunulmuştur.

Yüz Yüze Eğitim Modeli

Bu model, öğrencilerin tamamının aynı anda okulda bulunduğu yüz yüze eğitim ve öğretim modelidir. Bu modelde öğrencilerin tamamı belirlenen saatler içerisinde okula gelir ve SALGIN kriterlerine göre hazırlanmış sınıf düzenlerinde tam zamanlı eğitimlerini yüz yüze tamamlarlar.

Veli görüşmeleri, paylaşım toplantıları, ortak kullanım alanlarındaki toplantılar yeni düzenlemeler doğrultusunda planlanır. Sağlık otoritelerinin yayımladığı raporlar doğrultusunda, günün şartlarına göre uygulamalar revize edilir.

Harmanlanmış Model

Eğitim-öğretimin, öğrenci sayıları yeniden düzenlenerek yüz yüze ve çevrimiçi (senkron-asenkron) olmak üzere uygulanmasıdır. Bu model ile öğrenciler 2 gruba ayrılır ve program, bir grubun okulda diğer grubun çevrim içi olarak evde ders alması şeklinde planlanır.

Harmanlanmış modelin uygulanması durumunda ders programları, öğrenci ve velilerimize duyurulacaktır.

Uzaktan Öğrenme

Okul tarafından tercih edilen öğretim yönetim sistemi (LMS) üzerinden senkron ve asenkron olarak akademik yaşantının uzaktan devamlılığının sağlanmasıdır. Öğrenciler, akademik süreçlerin tamamına evlerinden katılırlar.

SEV Okulları olarak 2019-2020 eğitim ve öğretim yılında, uzaktan öğrenme için dünya genelinde tercih edilen ve kalitesi kanıtlanmış olan Microsoft TEAMS, ZOOM ve ADOBE CONNECT uygulamalarını akademik programımızın uygulanmasında, toplantılarımızda ve hizmet içi eğitim programımızda kullanarak belirlediğimiz hedeflere ulaştık.

2020-2021 eğitim ve öğretim yılı için yaz boyunca hazırlıklarımız devam etti. Akademik yaklaşımımızın bir parçası olarak öğrencilerimizin dijital yetkinliklerini ve uzaktan öğrenebilme becerilerini

ileri düzeye taşımak amacına hizmet etmek üzere çağdaş öğretim ortamları oluşturduk.

Öğretmenlerimizin son teknolojiyi kullanarak kaliteli ders kayıtları yapabilmeleri için okulumuzda stüdyo kuruldu. Dijital öğretim sürecinde liderlik yapabilecek, alanında uzman eğitim teknolojileri öğretmenleri ve teknik sorumlulardan oluşan takımımız çalışmalarına başladı.

Yeni eğitim ve öğretim yılından itibaren akademik çalışmalarımızı (ders, toplantı, hizmetiçi eğitim v.b.) okulumuza ait öğretim yönetim sistemi olan ConnectED TAC yazılımı aracılığıyla yürüteceğiz. ConnectED TAC yazılımı kullanımına ait tüm bilgilendirmeleri derslerimiz başlamadan sizlere ve öğrencilerimize iletiyor olacağız. ConnectED TAC yazılımı kullanılarak hem senkron hem de asenkron dersler gerçekleştirilecektir.

Senkron Öğrenme

Senkron öğrenme her dersin kendi kazanımı doğrultusunda hazırlanmış içeriklerin dersin öğretmeni tarafından interaktif olarak aktarıldığı periyodları içerir. Bu aktarım zaman çizelgesinde belirtilmiş saatte ConnectED TAC yazılımı üzerinden öğrencilerin derse katılımını sağlayacak şekilde yapılır.

Senkron dersler süresince kamera kullanımı yaş grubu özelliklerine göre belirlenir ve bu konuda ilgili kademenin velilerine okul yönetimi tarafından bilgilendirme yapılır. Derslere devam mecburiyeti vardır ve yoklama alınır. Öğrenci derse katılım göstermediyse ilgili ders öğretmeni tarafından veli ile iletişime geçilir.

Asenkron Öğrenme

Asenkron öğrenme; öğrencilerin farklı zamanlarda öğretmenler tarafından tasarlanan içeriklere erişim sağlayacağı ve kendi hızında ilerleyebileceği öğretim modelidir. Bu öğretim modelinde öğrencilerimizin derse olan ilgilerini artırmak hedefi ile kullanılacak materyaller okulumuzda kurulan stüdyolarımızda e-learning uzmanlarımız ve öğretmenlerimiz tarafından hazırlanacaktır.

Ölçme ve Değerlendirme Uygulamaları

Ölçme ve değerlendirme süreçleri olası tüm modellerde öğrenmenin önemli bir parçası olarak görülür. Öğrencilerimize objektif ve veriye dayalı bir öğretim ortamı sunulur. Uzaktan öğretim sürecinde ölçme ve değerlendirme; çeşitli araç, yöntem ve teknikler kullanılarak öğrencilerimize geri bildirimlerde bulunmak, öğretim programını iyileştirmek amacıyla gerçekleştirilir.

Ölçme-değerlendirme uygulamalarında ön, süreç ve sonuç temelli değerlendirme yaklaşımları kullanılır. Ön, süreç ve sonuç değerlendirme amaçlı ölçmelerde uzaktan öğretimi destekleyen eğitim teknolojileri araçlarından yararlanılır. Bu çalışmaların sonuçları sonraki planlama süreçlerinde dikkate alınmak üzere öğretmenlerimiz tarafından incelenir.

Ölçme-değerlendirme araçları kullanılarak elde edilen veriler ve hazırlanan raporlar öğrenciler ile paylaşılır, öğrencilerin kendi öğrenme eksiklerini tespit ederek öğrenme sorumluluklarını almaları sağlanır.

Padlet, Nearpod, Google Form, Quizlet, Socrative, Kahoot, Plickers, Learningapps, Playposit, Edpuzzle gibi uygulamalar yaş gruplarına, dersin içeriğine, kullanım amacına göre tercih edilerek ön, süreç ve sonuç değerlendirme amaçlı ölçme ve değerlendirme süreçlerinde sıklıkla kullanılır.

Ölçme Değerlendirme ve Program Geliştirme Departmanımız ve öğretmenlerimiz tarafından yürütülen bu süreçte, 21. yüzyıl yetkinliklerini geliştirmeye yönelik birçok uluslararası yazılım ve uygulama üyelikleri okulumuz tarafından alınmıştır.

Ders Programları

- Okullarımızda haftalık olarak hazırlanan ders programı velilerimizle eğitim-öğretim yılının başında e-posta ve SmartClass üzerinden paylaşılır. Ders programlarındaki ders saatleri, ders sayıları, ders içerikleri ve işleniş modelleri eğitimin yüz yüze ve uzaktan olma durumuna göre farklılık gösterir. Ders programında uygulanacak akademik eğitim modelinin kriterleri önceliklidir.
- Buna göre, Millî Eğitim Bakanlığı tarafından alınan kararlar gereğince uygulanacak olan uzaktan eğitim ve/veya yüz yüze eğitim ders programı veli ve öğrencilerimizle paylaşılacaktır.

Çevrim içi Derslerde Dikkat Edilmesi Gereken Konular

- Çevrim içi ders esnasında öğrencimiz kendi odasında veya yankılanmayan bir odada olmalı, masa başında oturmalı ve ders boyunca acil ihtiyaçlar dışında yerinden kalkmamalıdır. Ellerinde yiyecek, içecek vb. malzemeler bulunmamalıdır. Dikkatlerinin dağılmaması için yatarak ve yerde uzanarak derse katılmamalıdır.
- Ders esnasında öğrencimizin çalışmasına, vereceği yanıtlara veliler müdahale etmemelidir. Bu durum öğrencimizin hem heyecanlanmasına hem de strese girmesine neden olmaktadır. Kamera karşısındayken çocuklarımızın yanına ağabey, abla, kardeş, kuzen gibi kişilerin gelmesi ekran başındaki diğer çocuklarımızın da dikkatini dağıtacağından, bu konuya önem verilerek ders ortamının buna uygun şekilde hazırlanması beklenmektedir.
- "Çocuk Koruma Politikamız" gereğince ders sırasında ekranın fotoğraf ve video görüntüleri çekilmemelidir.

Geziler ve Okul Sonrası Çalışmalar

- Salgın süresince okul gezileri yapılmayacaktır. Sınıf dışı öğrenme programımız sanal geziler ile devam edecektir. Akademik takım çalışmaları veya etüd programları çevrim içi devam edecektir.

Spor Çalışmaları

- Takım seçmeleri ve takım antrenmanları yapılmayacaktır. MEB'in aldığı karar doğrultusunda salgın süresince yurt genelinde resmi müsabakalar yapılmayacaktır.

PSİKOLOJİK DANIŞMANLIK VE REHBERLİK PROGRAMI

Salgın süreciyle birlikte hayatımıza giren yeni kavramlar ve alışkanlıklar, beraberinde eğitim-öğretim sürecinde de farklılaşmaları getirmiştir. Eğitim-öğretim ortamında pek çok değişiklik yaşadığımız bu süreçte PDR Servisi olarak planlamalarımızı ve çalışmalarımızı öğrencilerimiz ve öğretmenlerimiz için tamamlamış bulunuyoruz.

Uzun bir süredir arkadaşlarından, okulundan, öğretmenlerinden uzak kalmış olan öğrencilerimiz okula döndüklerinde oryantasyon ve uyum sürecine ihtiyaç duyacaklardır. Bu süreçte yalnızca okul yaşantıları değil, salgın öncesindeki pek çok alışkanlıkları da değişime uğrayacaktır. Bu değişim sürecine uyumu desteklemek amacıyla okulumuz PDR Servisi tarafından öğrencilerimize yönelik, salgın sürecinin getirdiği duygusal zorluklar ve bunlarla baş etmelerini destekleyici çalışmalar yapılacaktır:

- Duygu düzenleme teknikleri, mindfulness çalışmaları gibi uygulamalarla öğrencilerin kaygı ile baş etme becerileri geliştirilerek duygu kontrolünü sağlamalarını desteklenecek.
- Bireysel becerilere dair farkındalık çalışmaları, akademik ve sosyal destek çalışmaları, aile ve sosyal çevre kaynaklarının kullanımını destekleyecek öneriler ile öğrencilerimizin duygusal dayanıklılığını güçlendirme çalışmaları gerçekleştirilecek.
- Motivasyon, zaman yönetimi, çalışma alışkanlıkları, doğru teknoloji kullanımı, davranışsal bağımlılıkla mücadele (pandemi sürecinde ortaya çıkan sağlıksız alışkanlıklar) vb. çalışmaları aracılığıyla akademik becerilerini destekleme çalışmaları yapılacak.
- Bu becerilerin öğrencilerin günlük yaşantılarına entegre edilmesini desteklemek amacıyla diğer birimlerle (Öğretmenler, Okul Yönetimi, Revir vb.) disiplinler arası çalışmaların planlanması yapılacak.
- Salgın sürecinin sebep olduğu duygusal ve sosyal zorluklarda bireysel farklılıkların önemi gözetilerek ihtiyaca yönelik bireysel psikolojik destek sağlanmasına yönelik çalışmalar gerçekleştirilecektir.

Psikolojik iyi oluş halinin yanında fiziksel sağlığı desteklemek amacıyla salgın süreci kurallarına uyum ve beslenme alışkanlıkları gibi önerilerin hazırlıklarını da öğrencilerimiz için planlanmış bulunmaktayız.

Biliyoruz ki öğrencilerimizin iyi oluş halini destekleyecek paydaşlar okul ve velilerdir. Okulda öğretmenlerinden alacakları desteğin yanı sıra evde aileleriyle yaptıkları paylaşımlar da sürece uyumları açısından önemlidir. Bu desteği sağlamak için ailelerin de ihtiyaçları olan motivasyonu kazanmaları adına tarafımızca planlamalar yapılmıştır:

- Öğrencilerimizle yapılan çalışmalara ilişkin bilgi sahibi olmak, ailelerin ev içi süreçleri yönetmelerini (çatışma ve problem çözme, sağlıklı iletişim, belirsizlikle baş etme vb.) kolaylaştırır. Bu durum gözetilerek PDR Servisi tarafından veli paylaşımlarının ve bültenlerin hazırlanması,
- Eğitim-öğretim sürecini desteklemek ve salgın dönemini doğru yönetmek için çevrim içi seminer ve söyleşilerin düzenlenmesi,
- Salgın sürecinin sebep olduğu duygusal ve sosyal zorluklarda bireysel farklılıkların önemi gözetilerek ihtiyaca yönelik bireysel psikolojik destek sağlanması planlanmıştır.

Veli ile İletişim ve Bilgilendirme

Salgın süresince velilerimiz ile iletişim ve tüm toplantılarımız, çevrim içi platformlarda, SmartClass ve/veya telefon ile sağlanacak, yüz yüze okulda görüşme yapılmayacaktır. Okul toplumunun sağlığı açısından velilerimizin ve diğer ziyaretçilerin kampüse girişi kabul edilmeyecektir. Okulumuzun velilerimiz ile telefon ve e-posta iletişimi devam edecektir. İlgili sınıf seviyesindeki müdür yardımcısı asistanı ya da müdür yardımcısı ile iletişim kurulacaktır.

Salgın süresince velilerimiz ile iletişim ve tüm toplantılarımız, çevrim içi platformlarda, SmartClass ve/veya telefon ile sağlanacak, yüz yüze okulda görüşme yapılmayacaktır. Okul toplumunun sağlığı açısından velilerimizin ve diğer ziyaretçilerin kampüse girişi kabul edilmeyecektir. Okulumuzun velilerimiz ile telefon ve e-posta iletişimi devam edecektir. İlgili sınıf seviyesindeki müdür yardımcısı asistanı ya da müdür yardımcısı ile iletişim kurulacaktır.

Okul-veli iletişimi, Okul İdaresi tarafından bilgilendirme amacıyla yazılan ve e-posta ve/veya SMS yolu ile gönderilen mektuplar/bültenlerin yanı sıra web sitesi, sosyal medya (Instagram, Facebook, Twitter) ve ortak paylaşım ağı (Intranet / SmartClass) üzerinden de devam edecektir.

Veli – Öğretmen Toplantıları: Öğrencinin gelişimini velisi ile paylaşmak amacı ile yapılan toplantılardır. Sene başında öğretmenlerin, ders programlarının ve okulun genel işleyişinin tanıtıldığı çevrim içi toplantılar olarak yapılacaktır.

Veli – Öğretmen Görüşme Saati: Her öğretmenin programında belirtilen bir veli-öğretmen görüşme saati vardır. Veliler, öğrenci bilgi sistemi üzerinden ilgili öğretmenden görüşme talebinde bulunabilirler. Bazı durumlarda veliler öğretmen/İdare tarafından çevrim içi görüşmeye davet edilir. Veli ile yapılan toplantılarda öğrencinin akademik durumuna ve davranışlarına yönelik bilgi verilir.



Bilgilendirme Mektupları: Öğretmenlerimiz ve Okul İdaresi tarafından hazırlanan bilgilendirme mektuplarının amacı, velilere ve öğrencilere her dersten işlenen ve işlenecek olan konular, öğrenciden beklentiler, ödevler ve programın genel hatları hakkında bilgi vermektir. Mektuplar ve genel bilgilendirmeler salgın döneminde sıklıkla e-posta yoluyla velilerimize gönderilecektir.

Veli – Danışman Öğretmen / Sınıf Öğretmeni İletişimi: Tüm seviyelerde her öğrencinin danışmanı ve sınıf öğretmeni; öğrencisinin akademik, sosyal-duygusal gelişimini takip edecektir. Danışman öğretmen ve sınıf öğretmeni belli aralıklarla danışmanlık grubundaki / sınıfındaki öğrencilerinin velileri ile çevrim içi platformda veya telefonda iletişim kurar.

COVID-19 ÖNLEMLERİ

Öğrencilerimize, öğretmenlerimize ve çalışma arkadaşlarımıza güvenli eğitim ve öğretim ortamı sunmak için kurumsal alışkanlıklarımızı gözden geçirdik. Covid-19'un yayılmasını engelleyici önlemler alarak eğitim hizmetlerimizi yeni normale uygun hale getirmek için okulumuzdaki hijyen ve enfeksiyon önleme ve kontrol çalışmalarımızı tamamladık.

Bu kılavuz, okulumuzda hijyen ve sanitasyon kaynaklı salgın hastalıklara yönelik, öğrencilerimizi, öğretmenlerimizi ve çalışma arkadaşlarımızı korumaya ve korunmaya yönelik hijyen uygulamalarını, bulaşın önlenmesi için izlenecek yol haritasını ve kontrol adımlarını içermektedir.

Okul Bulaşıcı Hastalıklar Kurulları

Her kampüste hijyen, enfeksiyon önleme ve kontrol için Bulaşıcı Hastalıklar Kurulları kurulmuştur. Her sınıf düzeyi için ayrıca oluşturulan Bulaşıcı Hastalıklar Kontrol Kurulları bu kurula bağlı çalışır. Kurullarca görevlendirilen yetkililer günlük akışı, kontrol listeleri ile takip eder ve raporlar.

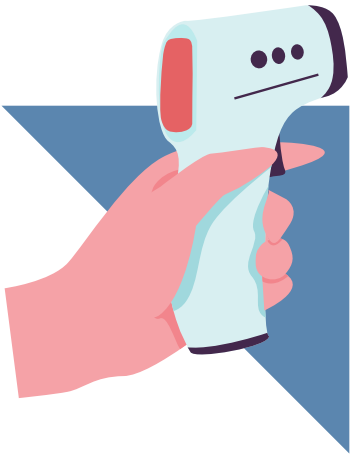
Bulaşıcı Hastalıklar Acil Durum Kurulu

- Okul Müdürü,
- Müdür Yardımcısı,
- Okul / İş Yeri Hekimi,
- İş Sağlığı Güvenliği Uzmanı,
- Mali ve İdari İşler Müdürü,
- İnsan Kaynakları Yöneticisi,
- Kurumsal İletişim Yöneticisi,
- İdari İşler Uzmanı
- Acil Durum Ekip Liderleri
- İş Sağlığı ve Güvenliği Kurulunun diğer üyeleri



Okul Girişleri/Güvenlik Alanları

- Tüm öğrenciler ve yetişkinler evden çıkmadan önce ateş ölçümünü yapmalıdır. Ateşi 37,5 ve üzerinde olan hiç kimse okula kabul edilmez.
- Okula maskesiz kimse kabul edilmez. Okula öğretmen dışında hiçbir ziyaretçi kabul edilmeyecektir.
- Servis kullanan öğrencilerimiz, servislere maske takarak binecek ve servislere binmeden önce ateşi ölçülecektir. Ateşi 37,5 ve üstünde olan öğrenci, yönetmelik gereği servise alınmayacaktır. Servislerde oturma planı olacak ve her öğrenci her zaman kendine ait numaralı koltuğa oturacak, yer değiştirme ve servis değişikliği yapılmayacaktır.
- Öğrencilerimizin hepis termal kameradan geçerek okula giriş yapacaklardır. Ateş ölçümleri kayıt altına alınacaktır.
- Öğrencilerimiz, okula kendi maskeleri ile gelebileceklerdir. Öğle yemeğinden sonra her öğrenciye maske verilecektir. Gün içinde ihtiyaç duyan öğrencilere ayrıca okul tarafından tek kullanımlık maske tedarik edilecektir.
- Okul girişlerinde termal kamerayla yapılan ateş ölçmelerinde 37.5 dereceden yüksek çıkan kişiler okul doktoru/hemşiresi tarafından izolasyon odasına alınarak değerlendirilir.
- Okul girişlerinde el hijyenini sağlayabilmek için dezenfeksiyon istasyonları bulunur.
- Öğrencilerin bırakılması ve alınması sırasında personelin ve velilerin sosyal mesafe kurallarına uymaları ve maske takmaları önemlidir.
- Mümkünse öğrenciyi her gün aynı kişinin alması ve bırakması beklenir.
- Okula giriş/çıkış saatlerinde öğrenciler veliler tarafından okul dışında teslim alınıp bırakılacaktır.



TEMİZLİK VE DEZENFEKSİYON İŞLEMLERİ

Tüm kampüslerimiz resmi yönergeler doğrultusunda sosyal mesafe ve hijyen kurallarına uygun şekilde düzenlenmiştir. Okul binalarında ve sınıflarda, Sağlık Bakanlığı ve Milli Eğitim Bakanlığı genelgeleri doğrultusunda, rutin temizlik işlemlerimize ek olarak düzenli Nano Clear Gümüş İyon teknolojisi kullanılmakta, bu uygulamalar okul yaşantısı boyunca sık ve düzenli aralıklarla tekrarlanmaktadır. Kampüslerimizin detaylı temizliği ve dezenfeksiyon işlemleri profesyonel ekip ve ekipmanlarla yapılmaktadır. Okullarımızın tüm fiziki alanlarıyla ilgili salgına yönelik risk değerlendirmeleri yapılmış ve bu değerlendirmeler sonucunda okul toplumunu bilgilendirecek ve yönlendirecek görseller belirlenen yerlere yerleştirilmiştir.



- Tüm sınıfların,
- Ofislerin,
- Sınıflardaki ortak temas yüzeylerinin,
- Öğrenci dolaplarının,
- Panoların,
- Yangın dolaplarının,
- Koltukların,
- Spor salonlarının,
- Soyunma odalarının,
- Duşların,
- Aydınlatmaların, laboratuvarların,

- Kütüphanenin,
- Konferans ve toplantı salonlarının,
- Bekleme ve lobi alanlarının,
- Kantin ve yemekhanenin,
- Revir ve izolasyon odasının,
- Okul girişi ve güvenlik noktalarının

detaylı temizlik ve dezenfeksiyonu yapılmış olup ayrıca gerekli yerlere buhar makinası uygulaması yapılmıştır.



- Koridorlara, tuvaletlere, yemekhaneye, spor salonuna, sınıflara ve okulun diğer alanlarına yeterli sayıda pedallı atık çöp kovaları yerleştirilmiştir.



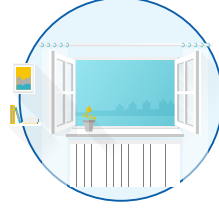
- Yemekhanemizde ve tuvalet lavabolarında sensörlü bataryalar ve sabunluklar kullanılacaktır.



- Bina girişlerinde, okul koridorlarında, spor salonunda, yemekhanede, kampüs bahçe alanlarında antiseptik madde dispenserleri bulunmaktadır.



- Teneffüs sonrası okul ortak kullanım yüzeylerinde temizlik ve dezenfeksiyon işlemleri uygulanacaktır.



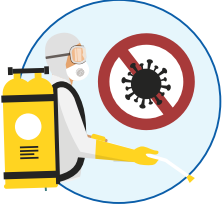
- Her teneffüs sınıflar havalandırılacaktır. Okul havalandırma sistemi filtrelerinin periyodik kontrolleri yapılmış olup, merkezi havalandırma sistemi kullanılmayacaktır.



- Okul ziyaretçi kartları düzenli aralıklarla dezenfekte edilmektedir.



- Güvenlik personeli tarafından kullanılan malzemeler vardiya değişimlerinden önce dezenfekte edilmektedir.



- Kampüs bahçesi, kapalı oyun alanları ve açık okul alanlarında bulunan ekipmanların temizlik ve dezenfeksiyon işlemleri yapılmış olup bu işlemler okul yaşantısı içinde her teneffüs yapılacaktır.



- Okullarımızda okul çalışanlarımız tarafından kullanılan araçların (servis dışı) klima filtre bakımları düzenli olarak yapılmaktadır. Araçlar düzenli olarak dezenfekte edilmektedir.



- Kurumlarımızdaki tüm tesisat, donanım, makine ve ekipmanların (enerji, ısıtma, bulaşık ve çamaşır makineleri, buzdolabı, asansör vb.) bakımları, temizlikleri ve dezenfektasyonları düzenli olarak yapılmaktadır.



- Okullarımızda asansörler acil durumlar dışında kullanılmayacaktır.

Dezenfeksiyon planlaması yapılırken aşağıdaki tablolarda belirtilen sıklıklarda uygulama yapılacaktır:



Sanitasyon Planı

Sık Temaslı Yüzeyleyler	Dezenfektan	1. Seviye Dezenfeksiyon	2. Seviye Dezenfeksiyon	3. Seviye Dezenfeksiyon
Kapı Kolları	Oxivir	4 saatte 1 defa dezenfekte edilir.	2 saatte 1 defa dezenfekte edilir.	1 saatte 1 defa dezenfekte edilir.
Butonlar	Oxivir	4 saatte 1 defa dezenfekte edilir.	2 saatte 1 defa dezenfekte edilir.	1 saatte 1 defa dezenfekte edilir.
Dispensörler	Oxivir	4 saatte 1 defa dezenfekte edilir.	2 saatte 1 defa dezenfekte edilir.	1 saatte 1 defa dezenfekte edilir.
Musluklar, sifonlar, duş başlıkları	Oxivir	4 saatte 1 defa dezenfekte edilir.	2 saatte 1 defa dezenfekte edilir.	1 saatte 1 defa dezenfekte edilir.
Klozet kapağı ve yakın duvar yüzeyi	Oxivir Plus	4 saatte 1 defa dezenfekte edilir.	2 saatte 1 defa dezenfekte edilir.	1 saatte 1 defa dezenfekte edilir.
Lavabolar ve Lavabo Tezgahı	Sprint Degerm	Standart Temizlik	4 saatte 1 defa dezenfekte edilir.	2 saatte 1 defa dezenfekte edilir.
Zeminler	Nötr Kimyasal	Standart Temizlik	6 saatte 1 defa dezenfekte edilir.	4 saatte 1 defa dezenfekte edilir.

Risk Seviyelerine Göre Sanitasyon Planı: Sınıf / Spor Salonu

Sık Temaslı Yüzeyleyler	Dezenfektan	1. Seviye Dezenfeksiyon	2. Seviye Dezenfeksiyon	3, 4, 5. Seviye Dezenfeksiyon
Sık Temaslı Yüzeyleyler	Dezenfektan	1. Seviye Dezenfeksiyon	2. Seviye Dezenfeksiyon	3,4,5. Seviye Dezenfeksiyon
Masalar (öğrenci ve öğretmen)	Oxivir Plus	Günde 1 kez dezenfekte edilir.	Günde 2 kez dezenfekte edilir.	Günde 3 kez dezenfekte edilir.
Düğmeler, butonlar	Oxivir Plus	Günde 1 kez dezenfekte edilir.	Günde 2 kez dezenfekte edilir.	Günde 3 kez dezenfekte edilir.
Kapı kolları	Oxivir Plus	Günde 2 kez dezenfekte edilir.	Günde 2 kez dezenfekte edilir.	Günde 3 kez dezenfekte edilir.
Cam kenarları	Oxivir Plus	Günde 1 kez dezenfekte edilir.	Günde 2 kez dezenfekte edilir.	Günde 3 kez dezenfekte edilir.
Spor Aletlerinin ele temas eden silinebilir yüzeyleri	Oxivir Plus	Günde 1 kez dezenfekte edilir.	Günde 2 kez dezenfekte edilir.	Günde 3 kez dezenfekte edilir.
Oyun topları ve aletleri	Oxivir Plus	Günde 1 kez dezenfekte edilir	Günde 2 kez dezenfekte edilir	Günde 3 kez dezenfekte edilir

Dezenfeksiyon planlaması yapılırken aşağıdaki tablolarda belirtilen sıklıklarda uygulama yapılacaktır:



Sanitasyon Planı: Ofis / Toplantı Odası / Resepsiyon

Sık Temaslı Yüzeyler	Dezenfektan	1.Seviye Dezenfeksiyon	2.Seviye Dezenfeksiyon	3,4,5.Seviye Dezenfeksiyon
Telefon	Oxivir Plus	Günde 1 defa dezenfekte edilir.	Günde 2 defa dezenfekte edilir.	Günde 3 defa dezenfekte edilir.
Masalar	Oxivir Plus	Günde 1 defa dezenfekte edilir.	Günde 2 defa dezenfekte edilir.	Günde 3 defa dezenfekte edilir.
Düğmeler, butonlar	Oxivir Plus	4 saatte 1 defa dezenfekte edilir.	2 saatte 1 defa dezenfekte edilir.	1 saatte 1 defa dezenfekte edilir.
Kapı kolları	Oxivir Plus	4 saatte 1 defa dezenfekte edilir.	2 saatte 1 defa dezenfekte edilir.	1 saatte 1 defa dezenfekte edilir.
Klavye	Oxivir Plus	Günde 1 defa dezenfekte edilir.	Günde 2 defa dezenfekte edilir.	Günde 3 defa dezenfekte edilir.
Oturma grubu kolları	Sprint Degerm	Günde 1 defa dezenfekte edilir.	Günde 2 defa dezenfekte edilir.	Günde 3 defa dezenfekte edilir.

Sanitasyon Planı: Öğrenci Oyun Alanı

Sık Temaslı Yüzeyler	Dezenfektan	1.Seviye Dezenfeksiyon	2.Seviye Dezenfeksiyon	3,4,5.Seviye Dezenfeksiyon
Kapı Kolları	Oxivir Plus	6 saatte 1 defa dezenfekte edilir.	3 saatte 1 defa dezenfekte edilir.	1 saatte 1 defa dezenfekte edilir.
Butonlar	Oxivir Plus	6 saatte 1 defa dezenfekte edilir.	3 saatte 1 defa dezenfekte edilir.	1 saatte 1 defa dezenfekte edilir.
Musluklar, sifonlar, duş başlıkları	Oxivir Plus	6 saatte 1 defa dezenfekte edilir.	3 saatte 1 defa dezenfekte edilir.	1 saatte 1 defa dezenfekte edilir.
Oyuncakların ve oyun alanının ele temas eden yüzeyleri	Suma D-10	8 saatte 1 defa dezenfekte edilir.	4 saatte 1 defa dezenfekte edilir.	2 saatte 1 defa dezenfekte edilir.

Eğitim Alanları (Sınıflar) ve Sürecinde Yapılan Düzenlemeler

- Okulumuzda sabit sınıf uygulaması yapılarak her gün yaşam alanlarında aynı öğrencilerin bir arada olması sağlanacaktır.
- Oturma düzeni sosyal mesafe kurallarına uygun şekilde sağlanır.
- Her derslikte el antiseptiği, ıslak mendil, kuru mendil, yedek maske gibi malzemelerden oluşan hijyen kitleri bulunmaktadır.
- Öğrenciler dersliklere girişlerde kişisel hijyen adımlarını takip etme konusunda yönlendirilir.
- Öğrencilerimiz gruplar halinde farklı saatlerde teneffüslere çıkacaklardır. Sınıflar nöbetçi öğretmenler ve sınıf sorumluları tarafından her ders bitiminde havalandırılacaktır.
- Dışarıdan taze hava alan havalandırma sistemleri filtre kontrolleri yapılarak kullanılacak, diğerleri kullanılmayacaktır.
- Derslik içinde ortak kullanılan ekipmanlar düzenli olarak dezenfekte edilmektedir.
- Öğrenciler günlük ihtiyacı olan kırtasiye/ders materyallerini ve günlük malzemelerini kendi çantalarında getirecek ve öğrenci dolapları kullanılmayacaktır.
- Ders etkinlikleri kişiler arası temas gerektirmeyecek şekilde planlanmıştır. Öğrenci, öğretmen ve okul yöneticilerinin toplu olarak bir araya geleceği etkinlikler ve organizasyonlar yapılmayacaktır.
- Resmî törenler çevrim içi ortamda, pazartesi ve cuma bayrak törenleri bina içi ses sistemi üzerinden sınıflarda yapılacaktır.

Ortak Kullanım Alanlarında Yapılan Düzenlemeler

- Okul bahçesi toplu değil sınıflar tarafından farklı zaman dilimlerinde kullanılacak.
- Öğrencilerimiz gruplar halinde farklı saatlerde teneffüse çıkarılacak.
- Açık havada yapılacak dersler için öğrenci alanları yer işaretleyiciler aracılığıyla ayrılmıştır.

Konferans salonu, kütüphane, atölye, laboratuvar gibi alanlarda;

- Aynı anda kabul edilecek öğrenci sayısı sosyal mesafe kurallarına göre belirlenmiştir.
- Oturma düzeni, sosyal mesafe kurallarına uygun olarak yapılmıştır.
- Her gruptan sonra temizlik ve dezenfeksiyon işlemi yapılacaktır.
- Grup etkinlikleri yerine bireysel etkinlikler gerçekleştirilecektir.
- Öğrenciler arasında malzeme paylaşımı olmayacaktır.

Spor salonlarında

- Spor ders ve etkinlikleri için öncelikle açık hava tercih edilir. Hava koşullarının uygun olmadığı durumlarda spor salonu kullanılacaktır.
- Spor aktiviteleri sırasında ihtiyaç duyulabilecek dezenfektan özelliği olan tek kullanımlık ıslak mendil ve tek kullanımlık kâğıt havlu bulundurulmaktadır.
- Beden eğitimi dersleri kişiler arası temas gerektirmeyecek şekilde planlanmıştır.
- Her öğrenci ders etkinliğini kendine ayrılmış alanda gerçekleştirecektir.
- Efor gerektiren spor etkinlikleri yapılırken nefes almayı zorlaştırabileceği için maske takılmayabilir. Ancak diğer spor etkinliklerinde kullanılmak üzere herkesin maskesi bulunacaktır.
- Spor malzemeleri her ders için her öğrenciye ayrı malzeme verilecek şekilde planlanmıştır. Bu malzemeler ders sonunda dezenfekte edilir.
- Soyunma odaları kullanılmayacaktır.

Kişisel Koruyucu Malzeme Kullanımı

- Öğrencilerimiz okul içerisinde maske kullanmak zorundadır. Öğrenciler sabah okula maske ile gelecek, öğle yemeğinden sonra ikinci bir maske değişimi olacaktır. Tekrar kullanılmayacak maskeler tıbbi atık kutusuna atılacaktır.
- Öğrencilerin maskelerini muhafaza etmek üzere uygun boyda maske taşıma çantası / kesesi vb. kullanması önerilir.
- İsteyen öğrencilerimiz siperlik kullanabilir.
- Öğrenciler binaya girişte ve aralarda ihtiyaç durumunda el dezenfektanı kullanırlar. Arzu eden öğrencimiz, yanında kişisel dezenfektanını getirebilir.

Yemek Hizmetleri ve Yemekhane & Kantin Kullanımı

- Bütün çalışanlarımız Covid-19 salgın seminerine katılmış ve sertifikalarını almışlardır.
- Yemekhane ve kantinlerimizde temizlik/ dezenfeksiyon programına uygun olarak her gün ve her vardiya sonrası temizlenip dezenfekte edilmektedir. Her grup öncesi tüm masa ve sandalyeler, yoğun temas edilen alanlar dezenfekte edilir.
- Masalar arası mesafe her yönden en az 1 metre, yan yana sandalyeler arası 60 cm olacak şekilde düzenlenmiştir.
- Açık büfe usulü servis yapılmayacaktır. Salata büfeleri kullanılmaz.
- Tüm yemekler ve ekmek, yoğurt, su gibi yiyecek içecekler paketli servis edilecektir.
- Yemekhane ve kantinlerde para ile teması engelleyecek uygulamalar düzenlenmiştir.
- Kantin olan kampüslerde sadece kapalı ürünler satılacak ve tek kullanımlık servis malzemeleri kullanılacaktır.
- Kantinlerde sosyal mesafe kurallarına (en az 1,5 metre, 3-4 adım) uyulur, sıra beklenmesi gereken her yerde bekleme mesafeleri yer işaretleriyle belirlenir. Sıra bekleyen öğrencilerin sosyal mesafe kurallarına göre belirlenmiş işaretlerde beklemesi sağlanacaktır.
- Yemekhane ve kantin personelinin tümü hijyen kurallarına uygun olarak ağız ve burnu kapatacak şekilde siperlik ve maske takar, maske nemlendikçe ya da kirlendikçe değiştirilir. Yeni maske takılmadan önce ve sonrasında eller yıkanır veya el antiseptiği kullanılır, eldiven takılır.
- Yemekhane ve kantin personelinin kişisel hijyen ve salgın hastalıklara yönelik (sıklıkla el yıkama, öksürük/hapşırık adabı) kurallara sıkı bir şekilde uyma farkındalığı sağlanmıştır.
- Personel kıyafetlerinin günlük temizliği ve hijyeni sağlanmaktadır.
- Mutfak alanında sosyal mesafe sağlayıcı personel iş planı yapılmıştır.
- Tüm mutfak alanlarında hijyen bariyerleri, küçük ekipman sterilizasyon cihazları, kişisel hijyen sağlayıcı alet ve ekipman bulundurulmaktadır.
- Elle sık temas eden yüzeyle dezenfektan ve/veya 1/100'lük çamaşır suyu ile düzenli olarak silinir.
- Yemekhane girişlerinde alkol bazlı el antiseptiği bulunmaktadır.
- Büfe ve sık kullanılan yüzeylerin sık sık temizlenmesi ve dezenfekte edilmesi sağlanmaktadır.
- Menaj takımları (tuz, karabiber, şekerin, kürdan vb.) tek kullanımlık paketlerde, çatal-kaşık ve bıçakların servise hazır paketli şekilde hijyenik önlemler alınmış olarak sunulması sağlanmıştır.
- Su sebilleri ve içecek makinalarının kullanımı engellenmiş tek içimlik paketler halinde sunumu yapılması sağlanmıştır.
- Havalandırma sistemi filtrelerinin periyodik kontrolü yapılmaktadır. Temiz hava debisi artırılmıştır.
- Bulaşık yıkama donanımının düzgün çalışması, özellikle çalışma sıcaklıklarının yanı sıra temizlik ve dezenfekte edici kimyasalların kullanım dozunun uygunluğu kontrol altına alınmıştır.
- Hammadde veya gıdanın depolanması ve muhafazası ile ilgili yürürlükteki yasal şartlara uygun düzenlemeler yapılmıştır.
- Salgın hastalık döneminde yemekhane sıraları ve yerleşim planı için sağlık otoritelerince belirlenmiş fiziksel mesafe işaretlemeleri, masa sandalye düzenlemeleri, açık büfe kullanılmaması gibi düzenlemeler sağlanmıştır. Yemek saatleri fiziksel mesafenin korunacağı şekilde düzenlenmiştir.
- Mutfak ve yemekhane zemin yıkaması için ayrı ayrı makinaların kullanımı sağlanmıştır.
- Mutfak girişlerine hijyen paspasları konulmuştur.
- El yıkama muslukları değiştirilip dokunmayacak şekilde sensörlü hale getirilmiştir.
- Mutfak yemekhane ve kantinlere haftalık olarak ozon performans ile dezenfekte edilmesi sağlanmıştır.

ULAŞIM ORGANİZASYON

- Servislerde Sağlık Bakanlığı tarafından yayınlanan "COVID-19 Kapsamında Öğrenci ve Personel Servis Araçlarıyla İlgili Alınması Gereken Önlemler" genelgesine uyulmaktadır.
- Servis şoförlerine Okul Doktoru tarafından Covid-19 hijyen eğitimi verilmiş olup eğitimler düzenli olarak tekrarlanacaktır.
- Servis şoförleri kişisel hijyen kurallarına uygun şekilde hareket eder ve aracın içinde mutlaka tıbbi maske kullanır, ellerini sık sık dezenfektan ile temizler.
- Araç içine COVID-19 ile ilgili uyulması gereken kurallar asıldır. Şoför, öğrenci ve personelin bu kurallara uyumu sağlanır.
- Araç giriş kapısının yanında el antiseptiği ve yeterli sayıda maske bulunur.
- Servisle ulaşım sağlayan öğrenci, öğretmen ve diğer çalışanların maske takması ve her gün aynı yere oturması sağlanır.
- Her gün servis araçlarının genel görünümü, temizlik ve hijyen durumu kontrol edilir.
- Araç içinde yeterli dezenfeksiyon malzemesi bulunur.
- Öğrenciler servise binerken ve inerken sosyal mesafe (>1 metre) kuralına uyulması rehber tarafından sağlanır. Sosyal mesafe kuralının bozulmaması için önlemler alınır.
- Damlacık oluşturması nedeniyle servis içinde konuşulmamalıdır.
- Serviste bir mecburiyet olmadıkça su dahil içecek ve yiyecek kullanılmamalıdır.
- Servis araçlarının klima hava filtre bakımı düzenli olarak yapılır. Klimanın iç hava sirkülasyon düğmesi kapalı tutulur. Klima her zaman dış hava ile çalıştırılır.
- Araçlarda sık sık doğal havalandırma sağlanır. Servislerde pencereler uygun olan her fırsatta açılarak servisin iç havasının temizlenmesi sağlanır.
- Ön koltuğa öğrenci oturtulmaz.



- Araçlarda oturma düzenleri yapılır, araç içine asılır ve tüm kullanıcılar bu düzene pandemi boyunca uyar.
- Okul çıkışlarında farklı noktalara bırakılma veya farklı araç kullanımı mümkün olmayacaktır.
- Tüm servis araçları Nano Clear Gümüş İyon Teknolojisi ile dezenfekte edilmiş olup bu uygulamalar düzenli aralıklarla tekrarlanmaktadır.

Okul Üniformaları

Mağaza dezenfeksiyon çalışmaları yapılmış, kıyafetlerin seçim ve denemesi sırasında dikkat edilmesi gereken konularda mağaza personeline gerekli eğitimler verilmiş, uyarılar yerleştirilmiştir.

Mağazaya aynı anda en fazla 8 yetişkin ve öğrenci kabul edilebilecektir.

İhtiyaç duyulan ürün çeşidi ve bedenlerin tüm velilerimize etkin bir şekilde sunulabilmesi için iade veya değişim taleplerinin en geç 1 hafta içerisinde yapılması konusunda hassasiyet gösterilmelidir.

Kampüsümüze okul üniforması almaya gelirken öğrencimizin bedenine uygun, güncel olarak kullandığı alt ve üst kıyafetlerinden birer tane getirmeniz deneme, iade ve değişim sürecini azaltacak ve kolaylık sağlayacaktır.



YATAKHANE

GENEL KURALLAR

- Yatılılık yaşamının her alanında belirlenen sosyal mesafe kuralına uyulmalıdır.
- Odaları dışındaki tüm alanlarda öğrencilerin maske takması zorunludur.
- Yapılan uyarılar dikkate alınmalıdır.
- Yatılı bölümde yaşayan her öğrenci gerek kendi sağlığı gerekse diğerlerinin sağlığıyla ilgili sorumlu davranmalıdır.

FİZİKİ ŞARTLARLA İLGİLİ KURALLAR

ODALAR:

- Yatakhane idaresinin öğrenciler için belirlediği numaralandırılmış demirbaşların kullanılması,
- Sosyal mesafe kuralına en üst düzeyde uyulması,
- Hijyen kurallarına en üst düzeyde dikkat edilmesi; ayakkabı, valiz gibi eşyaların bulundurulmaması,
- Yatak çarşaflarının her hafta değiştirilip çamaşır makinasında en az 60 derece ısıda yıkanması,
- Zeminde kilim, halı, örtü gibi toz tutucu malzemelerinin bulundurulmaması,
- Kişisel eşyaların paylaşılması,
- Odada kalan öğrencilerin dışında başka bir öğrenci odaya kabul edilmemesi,
- Giriş ve çıkışlarda el dezenfektanı kullanılması gerekmektedir.

YATILI BİNASI KATLARINDAKİ MUTFAK:

- Aynı anda en fazla 2 kişi tarafından uygun şekilde kullanılması,
- El dezenfektanı kullanılması,
- İhtiyaç halinde hijyen tedbirleri nedeniyle okul tarafından temin edilen plastik çatal, kaşık ve bıçakların kullanılması,
- Yiyecek ve içeceklerin paylaşılması gerekmektedir.

BANYOLAR:

- Kişisel eşyaların (havlu, tarak, krem, diş macunu vb) ortak kullanılmaması,
- Kişisel bakım malzemelerinin banyoda bırakılmaması,
- Sosyal mesafe kuralına uyulması gerekmektedir.

LAVABOLAR:

- Pleksiglas ile ayrılmış lavabolarda sosyal mesafe kuralına uyulması,
- El yıkarken 20 saniye sabunla köpürtülmesi (musluğu kapatarak) ardından durulanması ve gerektiğinde el dezenfektanı kullanılması gerekmektedir.

ÇAMAŞIR ODASI:

- Sosyal mesafe kuralına uyulması,
- Aynı anda en fazla 2 kişi tarafından uygun şekilde kullanılması,
- Bireysel çamaşır sepetlerinin kullanılması,
- Kullanım sonrası herhangi bir kişisel eşya bırakılmaması,
- Giriş ve çıkışlarda el dezenfektanı kullanılması gerekmektedir.

YEMEKHANE:

- Sosyal mesafe göz önüne alınarak tüm öğrencilerin kendileri için düzenleme yapılmış masa ve sandalyelerde (sabah kahvaltıları ve akşam yemekleri) oturması,
- Giriş ve çıkışlarda el dezenfektanı kullanılması gerekmektedir.

OTURMA ALANLARI VE YATAKHANEDEKİ DİĞER ORTAK ALANLAR:

- Sosyal mesafe ve hijyen kurallarına uyulması
- Alana giriş/çıkışlarda el dezenfektanı kullanılması gerekmektedir.

ETÜT:

- Etüt esnasında maske kullanılması ve sosyal mesafe kuralına dikkat edilmesi gerekmektedir.

REVİR:

- Önceden belirtilen revir prosedürlerine ek olarak yatakhane hemşiresi tarafından belirli aralıklarla ateşin ölçülmesi,
- Gerekli durumlarda öğrencinin izole edilmesi ve velinin bilgilendirilmesi gerekmektedir.

SPOR SALONU:

- Farklı alanlar için belirlenen kullanacak kişi sayısı kuralına uyulması,
- Giriş ve çıkışlarda el dezenfektanı kullanılması gerekmektedir.

DİĞER KURALLAR

VELİ ZİYARETLERİ:

- Veliler öğrencilerimizin sağlığı ve güvenliği açısından yatılı bölüme kabul edilmemektedir.
- Kampüse gelen veli, İdarenin belirlediği alanda öğrenciyi bekleyebilir.

ETKİNLİKLER VE SOSYAL AKTİVİTELER:

- İçinde bulunduğumuz durum nedeniyle gerçekleştirilememektedir.
- Kampüs içi etkinlikler, İdarenin belirlediği tedbirlerle gerçekleştirilebilir.

SERBEST SAATLERDE:

- Yatakhanelerden çıkış yapılmadan önce maskenin takılması, el hijyenine dikkat edilmesi,
- Sosyal mesafenin korunmasına dikkat edilerek kalabalık ortamlara girilmemesi,
- Toplu taşıma araçlarının kullanımından kaçınarak yürüyüş mesafesindeki yerler tercih edilmesi,
- Giriş ve çıkışlarda el dezenfektanı kullanılması gerekmektedir.

KAMPÜS DIŞINDA KONAKLAMA:

- Riskli durumlara neden olacağı için tavsiye edilmemektedir.

YATILI ÇIKIŞLAR:

- İçinde bulunduğumuz durum nedeniyle mecbur kalınmadıkça tavsiye edilmemektedir.
- Yatılı çıkış dönüş gününde kendini iyi hissetmeyen ve belirtileri olan öğrenci evde kalmalı ve yatılı bölüme dönmemelidir.

KAMPÜS ALANINDA:

- Maske kullanılması ve sosyal mesafe kullarına dikkat edilmesi gerekmektedir.

ACİL VE TAHLİYE DURUMLARINDA:

- Yangın, deprem ve tatbikatları sırasında daha önce sizlere belirtilen bina tahliye prosedürü geçerli olacaktır.
- Acil durum toplanma yeri ve oturma planı aynıdır. Ancak salgın nedeniyle yurdu tahliye ederken ve oturma alanında sosyal mesafenin korunması gerekmektedir.

HASTALIKLA İLGİLİ BELİRTİLERİNİZ OLDUĞUNU DÜŞÜNÜYORSANIZ NE YAPMALISINIZ?

- Öncelikle sizlere dağıtılan steril cerrahi maskenizi takınız.
- Yatılı bölümdeki nöbetçi hemşireye ve yatakhane görevlilerine durumu bildiriniz.
- Yatakhane görevlileri ve hemşire okul doktoru ile iletişime geçerek öğrencinin durumu paylaşılır ve Okul İdaresine bilgi verilir.

Şüpheli durumlarda;

- Öğrenci zaman geçirmeden yatılılık binasından alınarak okul revirinde bulunan izolasyon odasına götürülür.
- Öğrenci velisine haber verilir.
- Veli gelene kadar, öğrenci en yakın sağlık kuruluşuna götürülür.

Tanının kesinleştiği durumlarda;

- Öğrencinin odası 24 saat havalandırılır ve boş bırakılır. Sonrasında oda detaylı bir şekilde dezenfekte edilir. Tüm bu işlemler sonrasında odaya öğrenci alınır.
- Oda arkadaşlarının cerrahi (tıbbi) maske takmaları sağlanarak barınan diğer öğrencilerden izole edilmesi sağlanır.

Öğrencilerimiz, Öğretmenlerimiz ve Diğer Çalışanlarımıza Yönelik Yapılan Düzenlemeler ve Eğitimler

- Tüm öğrenci, öğretmen ve çalışanlar kendi matarasını kullanır. Okulumuzda su sebilleri kullanılmayacağı için öğrencilerimiz dilediği sayıda matarayı çantasında bulundurabileceklerdir.
- Zorunlu olmayan toplu etkinlikler yapılmaz. Yapılması gerekli görülen etkinliklerin açık alanda yapılması tercih edilecektir.
- Tüm öğretmen ve veli toplantıları çevrim içi olarak yapılacaktır.
- Okulun ilk haftasındaki başlangıç derslerinde öğrencilere COVID-19'un bulaşma yolları ve korunma önlemleri hakkında eğitimler verilmiştir ve bu eğitimler resmi kurumların güncellemeleri doğrultusunda tekrarlanacaktır.
- Eğitim ve eğitim destek kadrolarının kullanımında olan tüm çalışma alanları sosyal mesafe ve hijyen kurallarına uygun şekilde düzenlenmiştir.
- Personellerimiz Covid-19 hakkında genel bilgilendirme eğitimleri almış ve iş yeri hekimi tarafından gerekli kontrollerden geçirilmiştir.
- Tüm personel çalışma saatleri için uymaları gereken hijyen kuralları ve çalışma planları ile ilgili bilgilendirilmiştir.
- Tüm personele her vardiya başlangıcında Covid 19 ile ilgili uyulması ve yapılması gereken kurallar proje yöneticileri tarafından iletilmektedir.
- Okul toplumunun COVID-19'un bulaşma yolları ve korunma önlemleri hususunda bilgilendirilmesini amaçlayan eğitimler yıl boyunca devam eder.

SAĞLIK UYGULAMALARI

Semptom Takipleri

Ateş (37,5 derece ve üzeri) ve solunum semptomları (öksürük, nefes darlığı) açısından takip yapılır.

Olası veya kesin COVID-19 enfeksiyonu olan bir kişi ile damlacık enfeksiyonuna yönelik korunma önlemleri alınmadan yakın temas etmiş kişiler son temaslarından sonraki 14 gün boyunca özellikle ateş ve solunum semptomları açısından takip edilir

Temaslı değerlendirmesi yapılırken COVID-19 pozitif hastanın semptom başlangıcından önceki 48 saatten itibaren temaslılar değerlendirmeye alınır. Temasın özellikleri (yakın temas kriterleri olup olmadığı) ve olası vakanın PCR sonucunun negatif veya pozitif olmasına göre değerlendirilir.

(Temaslı takibi İl/İlçe Sağlık Müdürlüğü tarafından organize edilir ve yürütülür)

Revir Kullanımı

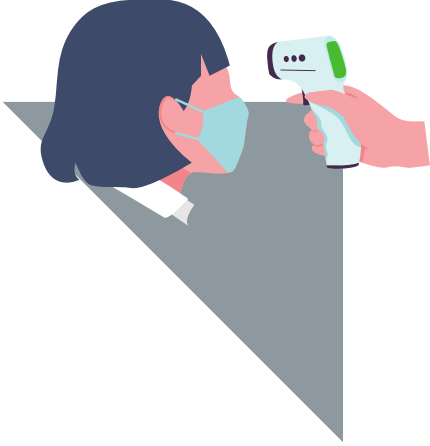
Kliniğe başvuracak kişiler, başvurularının sebebi konusunda çalışan ise kendileri, öğrenci ise ilgili müdür yardımcısı veya asistanı tarafından revir aranarak bilgi verilir. Verilen bilgi doğrultusunda revir veya izolasyon odasına müracaatlarına karar verilir ve sosyal mesafeyi koruyabilmek adına revir ve izolasyon odasının uygunluğuna göre yönlendirilir. Covid-19 hastası ile yoğun teması kapsayan müdahale ve muayeneler (nebülizatör kullanımı, ağız, boğaz, burun, göz muayeneleri) dışındaki uygulamalar yapılabilir.

İzolasyon Odası

Her okulda izolasyon odası bulunmaktadır. Okul girişinde veya okul saatleri içinde 37,5 ve üzeri ateşi ve/veya solunum semptomları mevcut kişiler olası vaka değerlendirmesi kapsamında izolasyon odasına alınır. Eğer öğrenci ise; öğrencinin velisi aranarak veliden mümkün olan en kısa sürede öğrenciyi okuldan alması, sağlık kuruluşuna götürmesi ve sonuçları Okul Yönetimi ile paylaşması istenir. Çalışan; sağlık kuruluşuna yönlendirilir, sonuçlarını Okul Doktoru ile paylaşması istenir.

Sağlık İstasyonları

Öğrenciler ve çalışanlar sosyal mesafe kuralına uygun sıra düzeniyle okula girişleri yapılırken, sağlık istasyonlarında termal kamerayla ateş ölçümü, maske kontrolü, el dezenfeksiyonu, hijyen paspası uygulamalarından sonra okula alınır.



Covid-19 Pozitif Durumunda İzlenecek Yönergeler

Olası COVID-19 enfeksiyonu olan bir kişi tespit edildiğinde:

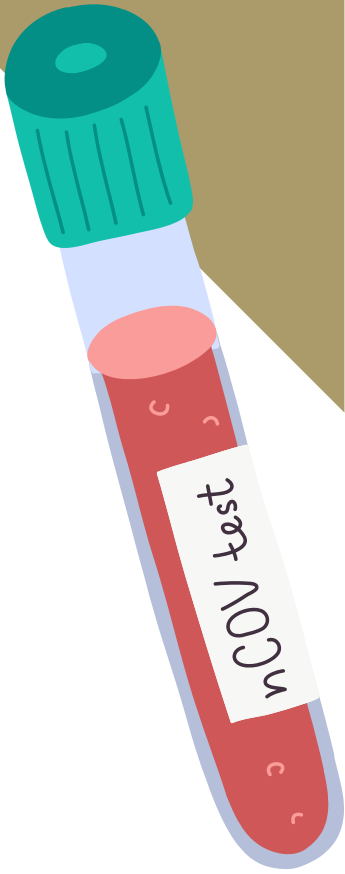
-Bu kişi ile temas etmiş kişiler ve temasın özellikleri (yakın temas kriteri olup olmadığı) belirlenerek iletişim bilgileri kayıt altına alınır.

Olası vakanın PCR sonucu negatif gelirse:

- Temaslılarla ilgili herhangi bir işlem yapılmaz
- Temaslılar, tıbbi maske (cerrahi maske) ile okula devam eder
- Yakın temaslılar, maske ile okula devam ederek, 14 gün boyunca kendilerini ateş ve solunum semptomları açısından takip etmeleri konusunda bilgilendirilir.

Olası vakanın PCR sonucu pozitif gelirse:

- Temaslılar, maske ile okula devam ederek, 14 gün boyunca kendilerini ateş ve solunum semptomları açısından takip etmeleri konusunda bilgilendirilir.
- Yakın temaslılar, temaslı algoritmalarına uygun 14 gün boyunca ateş ve/veya solunum semptomları açısından evde takip edilir, sözlü ve yazılı olarak bilgilendirilir, onamları alınır (Gerekli görülen durumlarda İl/ilçe Sağlık Müdürlüğü tarafından telefon veya ev ziyareti ile aktif takip yapılabilir)
- Temaslı veya yakın temaslılarda 14 günlük takip süreci içerisinde ateş ve/veya solunum semptomları gelişirse bu kişilerin maske takarak sağlık kuruluşuna başvurması sağlanır. Sağlık kuruluşuna başvuran hastalar olası vaka algoritmasına göre yönetilir.



SIKÇA SORULAN SORULAR

1. 2020-21 eğitim- öğretim yılında özel bir takvim takip edecek misiniz?

İçinde bulunduğumuz çok özel dönem nedeniyle MEB tarafından açıklanan 2020-21 eğitim- öğretim yılı çalışma takvimini takip edeceğiz. MEB'in yapacağı olası değişiklikleri eş zamanlı olarak okulumuzun çalışma takvimine yansıtarak sizleri bilgilendireceğiz.

2. Çocuğumda ateş, öksürük, burun akıntısı, solunum sıkıntısı, ishal şikayetlerinin herhangi birini gözlemlene durumunda ne yapmalıyım?

Bu durumda olan öğrenciler, okula bilgi verilerek okula gönderilmemeli ve sağlık kuruluşu / doktor muayenesine götürülmelidir.

3. Aile içerisinde ateş, öksürük, burun akıntısı, solunum sıkıntısı gibi COVID-19 belirtileri olan ya da COVID-19 tanısı alan, temaslı olan kişi bulunması durumunda ne yapmalıyım?

Bu durumda okula ivedilikle bilgi verilmeli, öğrenci okula gönderilmemelidir. Öğrenci sağlık kontrolüne alınmak üzere sağlık kuruluşu / doktora götürülerek uzmanların yönlendirmesi doğrultusunda hareket edilmelidir. Okul, öğrencinin ve Covid-19 tanısı / şüphesi olan aile ferdinin durumu ile ilgili düzenli olarak bilgilendirilmelidir.

4. Covid-19 şüphesi ve / veya tanısı olan öğrenci, öğretmen veya diğer personel olması durumunda izlenecek adımlar nelerdir?

Ateş, öksürük, burun akıntısı, solunum sıkıntısı belirtileri olan / gelişen, COVID-19 tanısı alan veya temaslı olan öğretmen, öğrenci ya da çalışanlar, tıbbi maske takılarak, COVID-19 yönünden değerlendirilmek üzere sağlık kurumuna yönlendirilecektir.

5. Okulda iken semptomu başlayan öğrenciler ile ilgili prosedür nedir?

Bu durumda, öğrencinin ailesi ile en kısa sürede iletişime geçilir. Hasta öğrenci ayrı bir yerde izole edilir ve en kısa sürede Covid-19 yönünden değerlendirilmek üzere sağlık kuruluşuna ulaştırılması için veli ile iletişime geçilir. Hasta öğrencinin yakın temaslı öğrenci ve personel tedbirler alınarak evlerine gönderilir. Durum, İl/İlçe Sağlık Müdürlüğüne bildirilir.

Hasta öğrenci veya personel okuldan gönderildikten sonra oda/alan/ sınıfta gerekli dezenfeksiyon işlemleri yapılır.

SIKÇA SORULAN SORULAR

6. Covid-19 tanısı olan öğrencinin tedavi sonrası okula dönüşü nasıl olacak?

Milli Eğitim Bakanlığı ve Sağlık Bakanlığının genelgelerinde yer alan kurallar çerçevesinde öğrenciler okula kabul edilir. Öğrencinin 2. PCR testinin negatif oluşu, bu test sonucu beyanı ve genelge zorunlulukları okula dönüş için gerekli olacaktır.

7. Öğrenci su ihtiyacını nasıl karşılayacak?

Her öğrenci evinden kendi matarasına içme suyunu doldurarak okula gelecektir. Yemekhanede her öğrenciye kapalı su verilecektir.

8. Öğrenci dolapları kullanılacak mı?

Salgın döneminde öğrenci dolapları ve mont askılıkları kullanılmayacaktır. Öğrenciler, programa uygun olarak okula getirdikleri kitap, defter, matara ve kırtasiye malzemelerini kendi okul çantasının içinde muhafaza edecektir.

9. Uzaktan eğitim olması durumunda, sınav ve karne notları uygulaması ne şekilde olacak?

Ölçme ve değerlendirme sistemimiz, öğrencinin öğrenme seviyesi ve gelişim alanlarını belirlemeye yönelik bir şekilde, uzaktan öğretime uygun ölçme ve değerlendirme araçlarını kullanarak sürdürülecektir. Karne notları ve sınıf geçme sisteminde ise MEB genelgeleri takip edilecektir.

Çevrim içi sınavların sağlıklı uygulanması ve öğrencinin öğrenme ihtiyaçlarının doğru bir şekilde belirlenmesi açısından velilerimizin desteği ve takibi beklenmektedir.

10.Okul gezi ve söyleşileri, veli görüşmeleri gibi toplu etkinlikler planlanacak mı?

2020-2021 eğitim-öğretim yılının ilk MEB dönemi sonuna kadar toplu herhangi bir etkinlik planlanmayacaktır. İkinci yarıyıl dönemi için Milli Eğitim Bakanlığı ve Sağlık Bakanlığının yayımladığı rapor doğrultusunda planlamalar yapılır.

Bu kitapçık, Milli Eğitim Bakanlığı ve Sağlık Bakanlığı tarafından yayımlanan genelgeler ve yönetmelikler rehber alınarak oluşturulmuştur. Resmi kanallar tarafından yapılacak güncellemeler ve değişiklikler bu kitapçığa yansiyacaktır. Velilerimiz konu ile ilgili bilgilendirilecektir.

Öğrencimiz okula dönmeden önce evde "Yeni Koronavirüs'e Karşı 14 Kural"ın üzerinden kendisiyle birlikte geçmenizi ve önemini vurgulamanızı rica ederiz.

Kaynakça:

World Health Organization
www.who.int

T.C. Milli Eğitim Bakanlığı
www.meb.gov.tr

T.C. Sağlık Bakanlığı
www.saglik.gov.tr

T.C. Çalışma Bakanlığı
www.ailevecalisma.gov.tr

Milli Eğitim Bakanlığı ve TSE. " Eğitim Kurumlarında Hijyen Şartlarının Geliştirilmesi ve Enfeksiyon Önleme Kontrol Klavuzu". Web. 27 Temmuz 2020.

T.C Sağlık Bakanlığı Halk Sağlığı Genel Müdürlüğü. "Covid-19 (Sars- CoV-2 Enfeksiyonu) Genel Bilgiler. Epidemoloji ve Tanı". 29 Haziran 2020

International Baccalaureate Organization
www.ibo.org

Council of International Schools
www.cois.org



ÖZEL
TARSUS
AMERİKAN
KOLEJİ

www.tac.k12.tr